

内部资料
妥善保存



西北农林科技大学

研究生新生学习指南

研究生院 党委研究生工作部

二〇二〇年八月

目 录

一、新生信息核对和学籍电子注册.....	1
(一) 信息核对	1
(二) 学籍电子注册	1
(三) 注意事项	1
二、制定培养计划	2
三、选课	2
(一) 选课时间	2
(二) 选课流程	2
(三) 选课说明	3
(四) 选课安排	5
(五) 选课限制	6
(六) 课程免修	6
(七) 课程重修	7
四、培养环节基本要求与“系统”应用	7
(一) 研究生培养过程流程图	7
(二) 研究生培养环节基本要求	8
(三) “系统”中研究生培养环节相关操作	9
(四) 研究生学位论文开题论证流程图	10
五、研究生学位论文答辩和学位申请工作流程	11
(一) 博士研究生学位授予流程	11
(二) 博士研究生学位论文盲审流程	12

(三) 博士学位论文盲审申诉程序.....	13
(四) 博士研究生学位论文答辩流程.....	14
(五) 硕士研究生学位授予流程.....	15
(六) 硕士研究生学位论文答辩流程.....	16
(七) 同等学力申请硕士学位人员论文答辩流程.....	17
六、附录.....	18
(一) 2020-2021 学年秋季学期学术型硕士研究生公共课分班安排.....	18
(二) 2020-2021 学年秋季学期应用型硕士研究生公共课分班安排.....	20
(三) 2020-2021 学年秋季学期博士研究生公共课分班安排.....	21
(四) 各学院（系、所）研究生秘书联系方式.....	23
(五) 优质课程目录.....	24
(六) 培养问答.....	25
(七) 研究生奖助学金一览表.....	27

一、新生信息核对和学籍电子注册

（一）信息核对

9月9-16日，新生须对“研究生综合管理信息系统”（以下简称“系统”）中的个人信息进行核对和完善。

（1）新生访问“系统”（点击研究生院主页左上角“研究生综合管理信息系统”或<http://yjspy.nwafu.edu.cn/index.do>），点击页面中下部“新生信息核对”，输入学号和密码（本人学号）进入“系统”进行信息核对。

（2）信息核对时如发现字段信息有误，请在字段中填写正确信息；如字段信息空白，请填写字段信息。留学生“姓名拼音”填写英文名称（严禁填写中文名），便于打印英文成绩单。

（3）不能修改的字段信息如有错误，请在修改栏中填写修改意见，并于9月16日前提交相关证明材料报研究生院审核。

（4）新生信息仅核对一次，请在提交信息前认真检查。提交信息后发现可修改字段信息仍有错误，须于9月16日前向所在学院（系、所）申请修改。留学生向国际学院提交修改申请。

（二）学籍电子注册

各学院（系、所）从数字迎新系统中导出已完成报到手续的新生名单，根据名单在“系统”中完成新生电子注册。

（三）注意事项

（1）新生核对个人信息后才能进行学籍电子注册，电子注册完成后才能登陆“系统”进行选课。

（2）电子注册后，新生进入“系统”，登录名和密码均为本人学号，登陆成功后，请修改密码。如忘记密码请向所在学院（系、所）申请查询。留学生向国际学院申请查询。

（3）新生信息是个人学籍信息，学校将以此数据报教育部进行学籍电子注册，请本人认真核对。

二、制定培养计划

研究生注册后登陆“系统”制订培养计划，时间为9月14-20日。

硕博连读生登陆后，“系统”默认使用本专业“硕博连读生培养方案”。硕博连读生可选择使用本专业“硕博连读生培养方案”或者“硕士生培养方案加博士生培养方案”两种模式。若硕博连读生选择使用“硕士生培养方案加博士生培养方案”模式，须在选课前到所在学院（系、所）办理相关手续。

三、选课

（一）选课时间

第一次选课：09月21日16:00-09月24日16:00；

第二次选课：10月09日16:00-10月10日16:00。

（二）选课流程



（三）选课说明

1. “培养计划”和“选课”两者关系

制定研究生个人“培养计划”和“选课”是两个**独立**过程，研究生首先要制定个人“培养计划”，在此基础上才能选课。研究生选课是选择在“培养计划”中列出且计划在本学期参加学习的课程。

研究生选课后“系统”会生成本学期个人课表，**如果研究生在“系统”中查看不到本学期个人课表，则说明研究生没有完成选课操作。**“系统”中显示课程开课学期可能会和实际开课学期有差异，请研究生以实际课表中开课学期为准。

2. 课程编码

课程编码由7位阿拉伯数字组成，从左到右第1位是课程水平代码、第2-3位是开课单位代码、第4位是课程类型代码、第5、6、7位是顺序码，其规则和含义如下：

第1位课程水平代码，按修读顺序和难易程度分为9级，其中1~5是本科生一年级至五年级的课程、6~7是硕士研究生课程、8~9是博士研究生课程。

6-----—硕士基础课程

7-----—硕士专业课程

8-----—博士理论课程

9-----—博士进展课程

以“pd”开头的为专业学位硕士生课程，以“E”结尾的为全英文授课课程。

3. 硕士英语

学术型硕士英语课程包括外语系教师主讲的“硕士英语”（6191002）和外教主讲的“硕士英语写作”（6191007）两个模块，两个模块均要修读及格。两个模块综合成绩为该课程成绩，登记在“硕士英语”（6191002）课程中。两个模块都需要通过“系统”选课，都在必修课栏目中。每个模块的具体分班见附录中的分班安排。

全日制专业学位硕士生只选择“专业学位硕士英语”（pd6191002）课程。

4. 博士英语

博士英语课程包括外语系教师主讲的“博士英语”（8191008）和外教主讲的“博士英语写作”（8191006）两个模块，两个模块均要修读。两个模块综合成绩为该课程

成绩，登记在“博士英语”（8191008）课程中。博士英语课程两个模块都需要通过“系统”选课，都在必修课栏目中。每个模块的具体分班见附录中的分班安排。

5. 政治

硕士政治理论课为“中国特色社会主义理论与实践研究”（6181001）、“自然辩证法概论”（6181002）、“马克思主义与社会科学方法论”（6141003）；博士政治理论课为“中国马克思主义与当代”（8181004）。具体修读安排依据所在学科专业的培养方案。

6. 补修课

（1）补本课

补本课是以同等学力或跨一级学科（领域）录取的硕士生、硕博生和直博生，必须补修的本学科（领域）或相近学科（领域）本科生高年级主干课程（学位课或对论文工作有重要影响的基础课），研究生参加补本课学习，不单独开班的补本课不通过“系统”选课，但要在制订培养计划时加上该内容。植物保护等学院补本课单独开班，需参加补本课学习的学生，在制订培养计划时加上补本课，并通过“系统”选课。

（2）补硕课

补硕课是以同等学力或跨一级学科（领域）录取的博士研究生，必须补修的本学科（领域）或相近学科（领域）硕士生课程，研究生参加补硕课学习，在制订培养计划时加上补硕课，并通过“系统”选课。

7. 硕博连读生选课

硕博连读生与直博生第一学年参加硕士政治理论课和“博士英语”（8191008）、“博士英语写作”（8191006）学习，第二学年参加博士政治理论课学习。

8. 创新实验班学生选课

创新实验班学生执行本专业、相同类型的学术型研究生培养方案。

本硕连读生大四进入硕士阶段课程学习，专业课与非英语公共课随本专业研究生新生上课，英语公共课在第三学期（取得研究生正式学籍）上课。

本硕博连读生与直博生大四进入硕士阶段课程学习，第一学年参加硕士政治理论课学习，第二学年（取得研究生正式学籍）参加博士政治理论课和博士英语、博士英语写

作课程学习。

9. 中文授课留学研究生选课

随本专业中国研究生同堂上课，要通过“系统”制定培养计划并选课。

10. 同等学力等在职攻读学位人员选课

随本专业学术型研究生同堂上课，要制订纸质版培养计划，并通过“系统”进行选课。

11. 特别说明

“系统”通过选课学生名单进行课程教学和考试安排。研究生必须通过“系统”选课并“生成个人课表”，确定选课结果后才取得参加课程学习和考试资格。凡因个人原因未通过“系统”选课的，不得参加考试，由此造成的一切后果，责任自负。

（四）选课安排

1. 英语

学术型硕士生“硕士英语”1-39班全部安排在下学期上课，“硕士英语写作”课程开设39个班，其中1-15班安排在本学期上课，16-39班安排在下学期上课。

全日制专业学位硕士生“专业学位硕士英语”开设36个班，其中1-26班安排在本学期上课，27-36班安排在下学期上课。

“博士英语”1-16班全部安排在本学期上课，“博士英语写作”开设16个班，其中4-11班安排在本学期上课，1-3班、12-16班安排在下学期上课。

2. 政治

学术型硕士生的“中国特色社会主义理论与实践研究”（6181001）课程开设14个班，全部安排在本学期上课。“自然辩证法概论”（6181002）课程开设14个班，全部安排在下学期上课。

全日制专业学位硕士生的“自然辩证法概论”（pd6181002）1-12班全部安排在本学期上课，“中国特色社会主义理论与实践研究”（pd6181001）1-15班全部安排在下学期上课。

博士课程“中国马克思主义与当代”开设5个班。2019级硕博连读生和2019年参加研究生课程学习且在2020年取得研究生学籍的创新学院硕博生的“中国马克思主义

与当代”课程本学期安排上课。2020 级硕博连读生和 2020 年参加课程学习且在 2021 年取得研究生学籍的创新学院硕博生的“中国马克思主义与当代”课程安排在下学年秋季学期上课。

3. 马克思主义与社会科学方法论

“马克思主义与社会科学方法论” (6141003)分 3 个班级，其中 1 班为风景园林艺术学院、经济管理学院金融专业学位研究生开设，2 班为经济管理学院农业管理专业学位研究生开设，3 班为人文社会发展学院、马克思主义学院研究生开设。

4. 高级生物化学

“高级生物化学” (6122001)分 2 个班级，其中 1 班为植物保护学院、林学院、农学院研究生开设，2 班为园艺学院及其他相关专业的学院（系、所）研究生开设。

5. 上课地点

本学期课程安排在南校区 3 号教学楼和北校区 8 号教学楼、6B 教学楼，教室编号以 S3 开头的为南校区 3 号教学楼教室，教室编号以 N8 开头的为北校区 8 号教学楼教室，教室编号以 N6B 开头的为北校区 6B 教学楼教室。

6. 本年度机械与电子工程学院、水利与建筑工程学院、信息工程学院、食品科学与工程学院、葡萄酒学院、理学院、人文社会发展学院、马克思主义学院、动物科技学院、动物医学院、化学与药学院研究生主要安排在北校区上课。

7. 2020-2021 学年硕士生、博士生分班及课程安排详见附录。

（五）选课限制

研究生通过“系统”选课一般会遇到两类选课限制：

第一类：选课人数限制。“系统”按照顺序优先的原则确定选课人员，因名额限制而未能选上课程的研究生在下一次开课学期选课时间内重新选课。

第二类：先修课程限制。如选修“分子生物学”课程须先修“高级生物化学”，选修“基因工程原理与技术”课程须先修“分子生物学”。先修课程基础好的研究生可按免修程序及要求办理先修课程免修手续。

（六）课程免修

计划学习的课程达到《西北农林科技大学研究生课程学习管理规定》（研院〔2018〕

4号)中第七条规定的免修条件,研究生可申请课程免修。办理课程免修后,研究生不通过“系统”选课,但必须将免修课程制定在个人培养计划中。

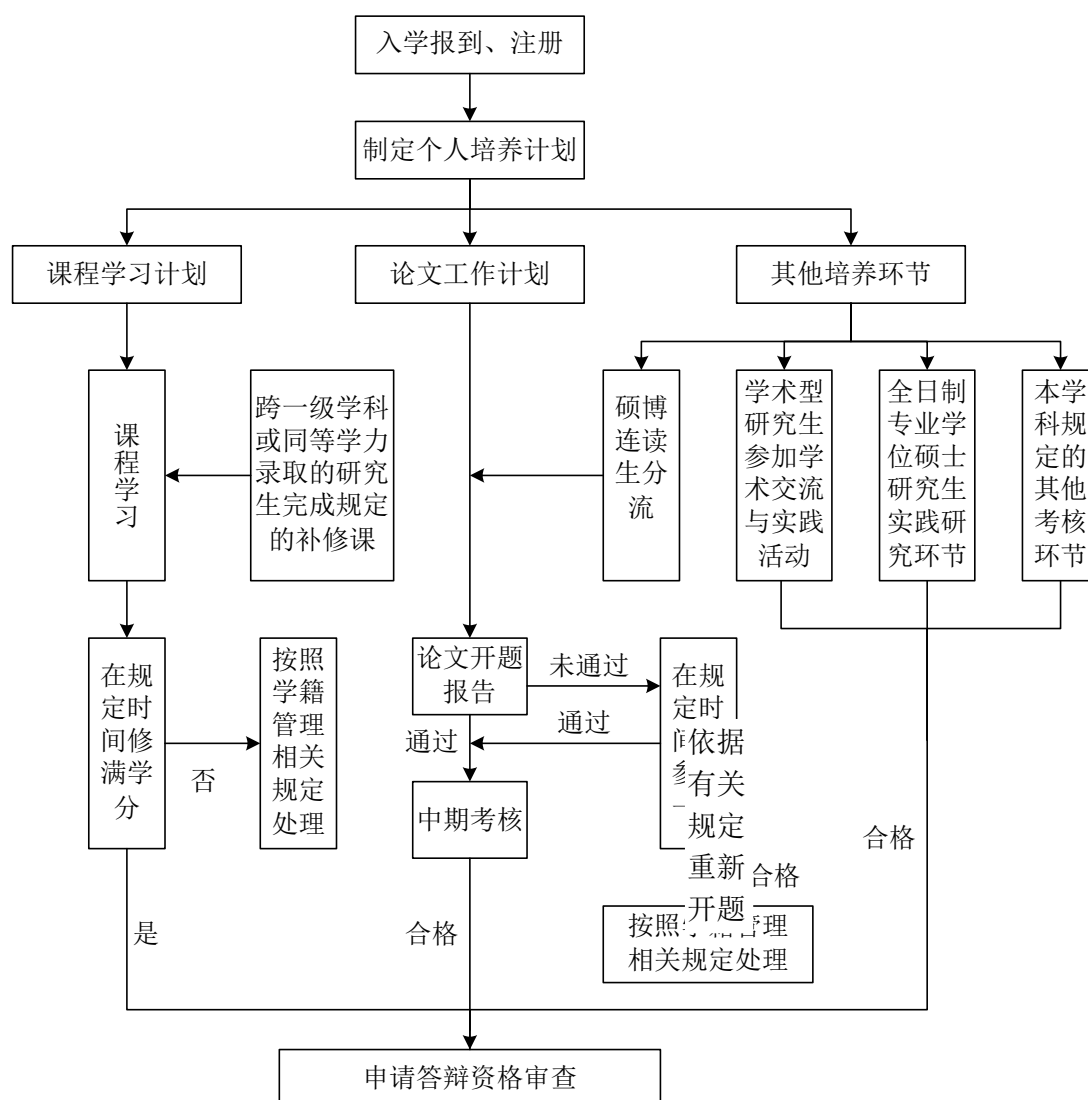
课程免修程序说明及申请表下载地址:研究生院主页右下角“下载中心”—“培养工作”—“研究生课程免修申请表”或登陆<http://yjshy.nwsuaf.edu.cn/xzzx/pygz/380460.htm>。

(七) 课程重修

研究生课程考核不合格须重修。课程重修必须在下次选课时间内通过“系统”重新输入课程编码和班级进行选课。

四、培养环节基本要求与“系统”应用

(一) 研究生培养过程流程图



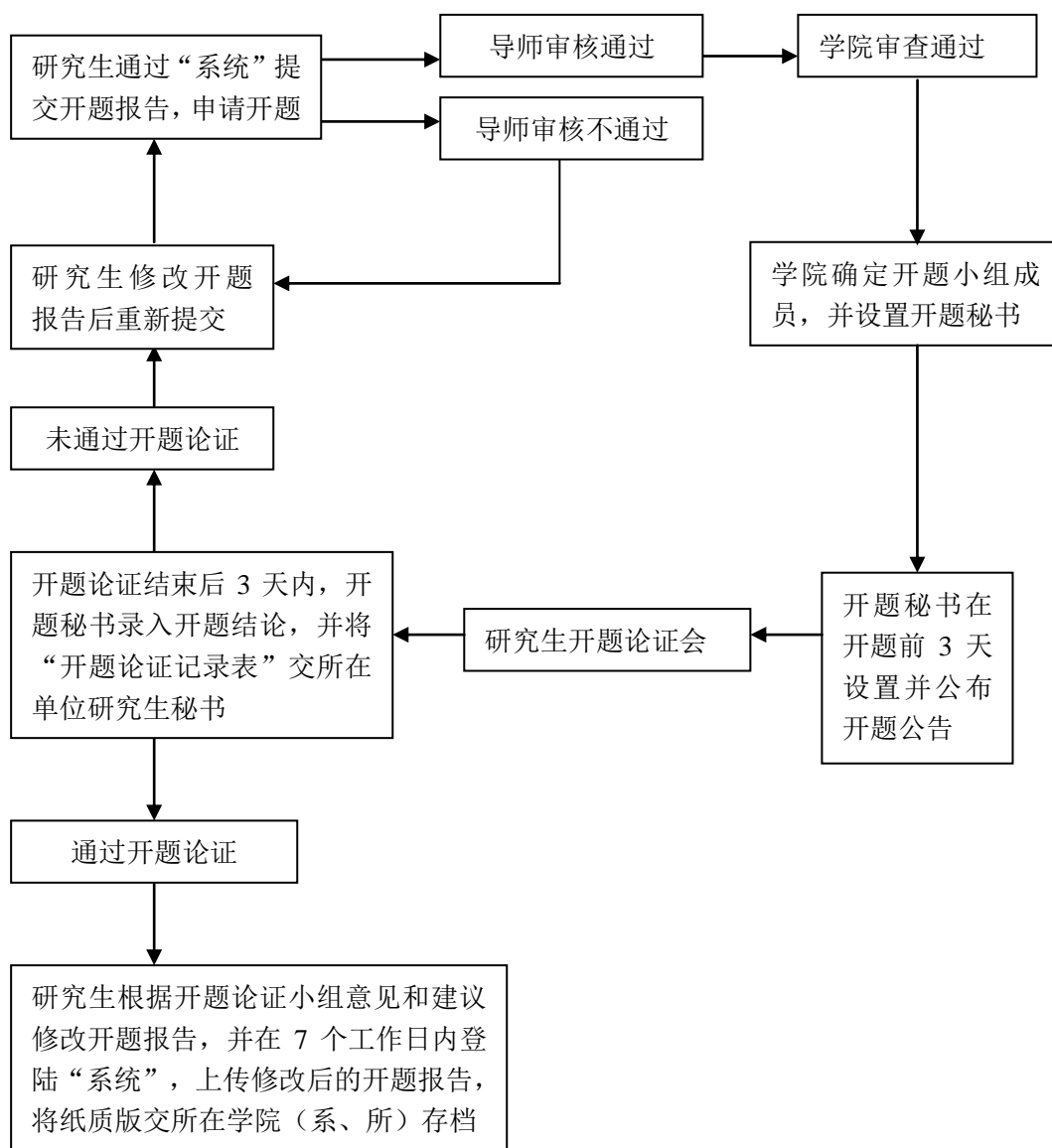
(二) 研究生培养环节基本要求

主要培养环节	培养环节基本要求	硕士生	博士生	硕博连读生
1.制定培养计划	按照专业培养方案要求,在导师指导下通过“系统”填报培养计划	新生开学初制定培养计划 老生每学期开学初可修改培养计划	同左	同左
2.完成课程学习	根据培养方案要求,完成规定课程学习并获得相应学分	毕业前	毕业前	第3学期末
3.实践研究计划	全日制专业学位研究生按照培养方案要求,完成累计不少于1年的实践研究	第2学期末完成实践研究计划	—	—
4.学术交流	按照培养方案要求完成学术活动(含学术诚信与学术规范)	在学期间	在学期间	在学期间
5.实践训练	按照培养方案要求进行实践训练(含科研实践、教学辅助实践、社会实践)	在学期间	在学期间	在学期间
6.开题论证	研究生参与导师科研,查阅文献,确定研究题目,进行研究设计,完成开题论证	依据培养方案时间要求	同左	同左
7.中期考核	按照学校研究生中期考核相关规定进行	依据培养方案时间要求	同左	同左

(三) “系统”中研究生培养环节相关操作

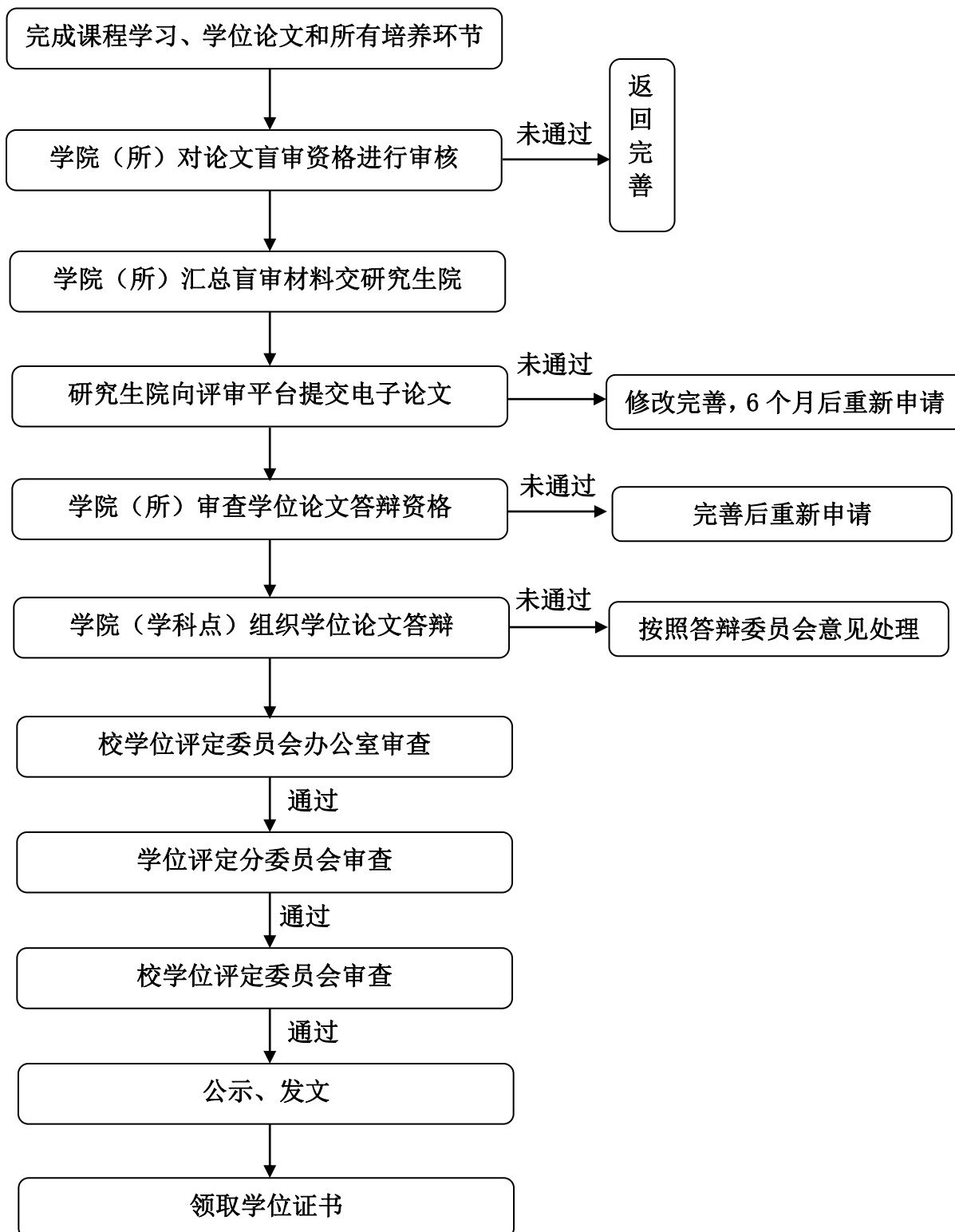
子系统名称	管理功能	内容描述	简要操作步骤
培养进展	1.查询培养环节进展	研究生各培养环节完成情况	点击“培养进展”栏目
制定培养计划	2.制定课程学习计划	在导师指导下制定全部课程学习安排	“制定培养计划”→“制定课程学习计划”→通过“添加培养方案课程”、“添加校内课程”和“添加补本课程”栏目选定课程即可（删除办法：点击课程后面的垃圾桶形状图标）
	3.制定论文研究计划	在导师指导下拟定研究内容与题目，设计技术路线与时间安排	“制定培养计划”→“制定论文研究计划”→填写内容
选课系统	4.选课	依据个人培养计划在规定时间内确定本学期学习的课程	“选课系统”→“学生选课”→按照制定的课程计划输入本学期确定学习的课程代码和班次（没有分班次的课程填“1”）→删除或添加课程需先修改课程学习计划并经导师审核通过
	5.查看选课结果	显示选课结果	“选课系统”→“查看选课结果”→打印选课结果（课表）
查看课程成绩	6.课程成绩	显示课程成绩	点击“查看课程成绩”
论文开题	7.提交开题报告	填写规定内容，完成开题论证	“论文开题”→提交开题报告（填写相关内容）→“上传开题报告”→“提交”
	8.打印开题信息表	生成开题报告登记表	“论文开题”→“打印开题信息表”→“打印开题报告考核情况登记表”
博士与硕博生中期考核	9.中期考核	填写培养环节完成内容	“中期考核”→“中期考核自评”（填写思想品德、实践研究、学术活动与实践活动、撰写读书报告等内容）→“提交”

(四) 研究生学位论文开题论证流程图

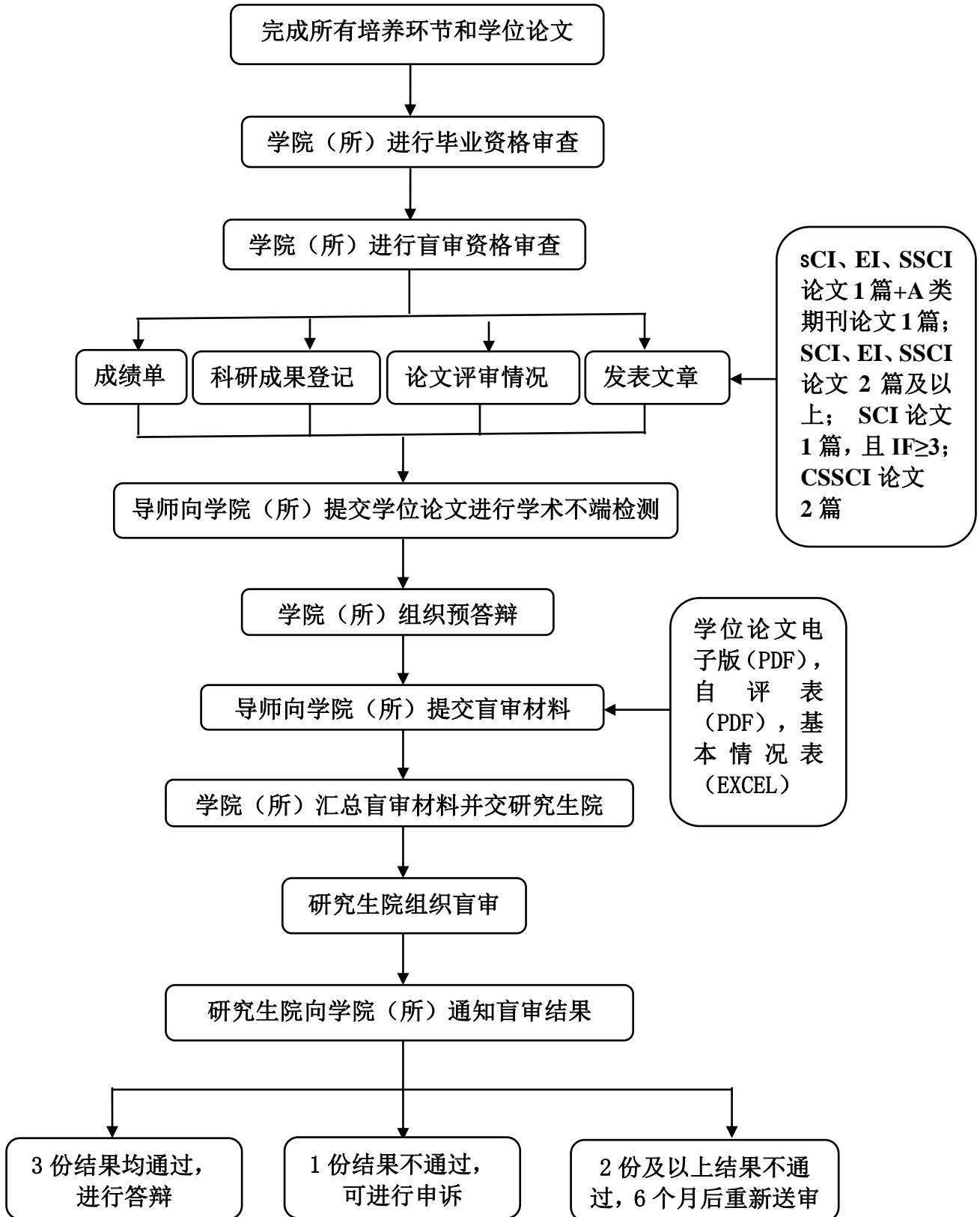


五、研究生学位论文答辩和学位申请工作流程

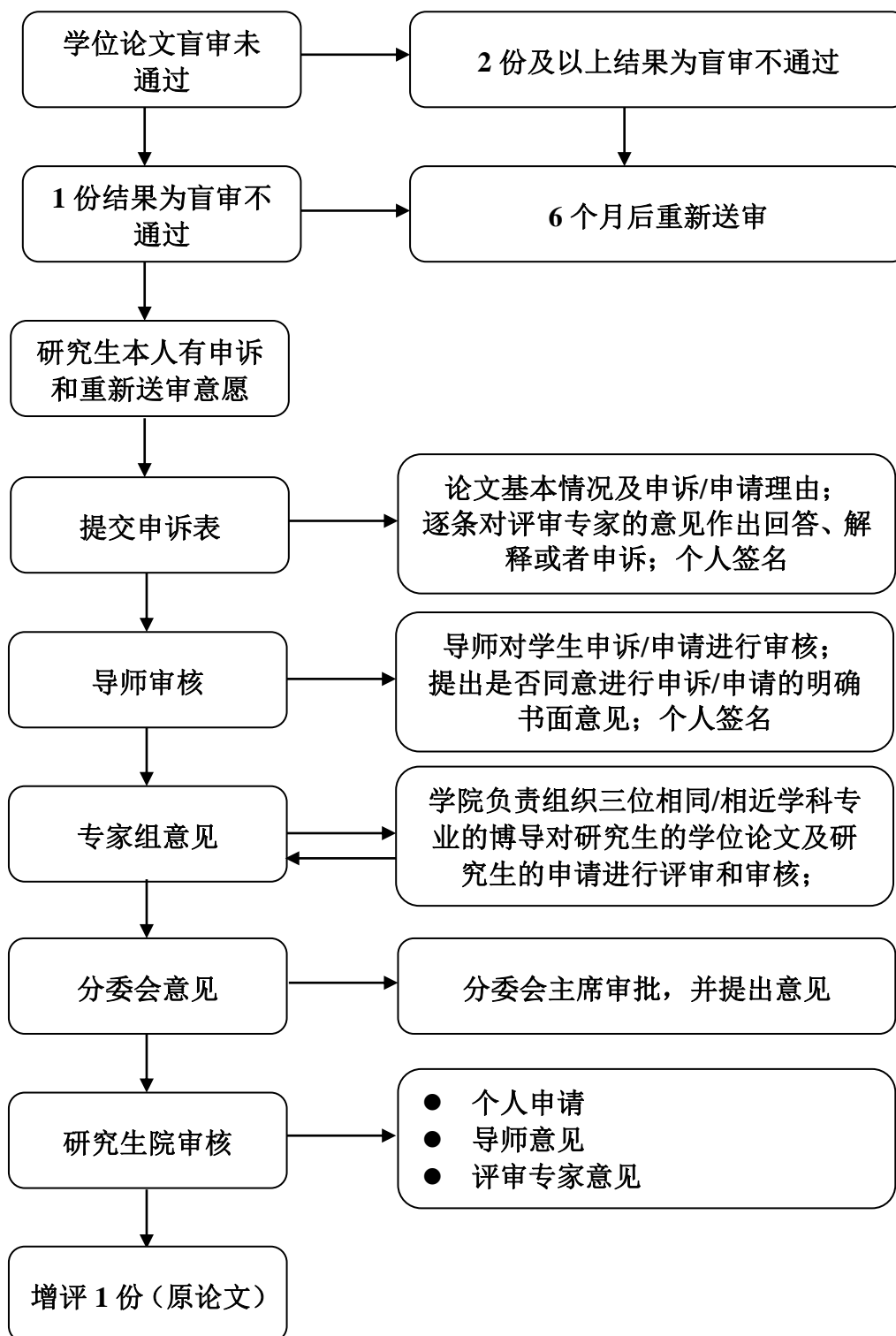
(一) 博士研究生学位授予流程



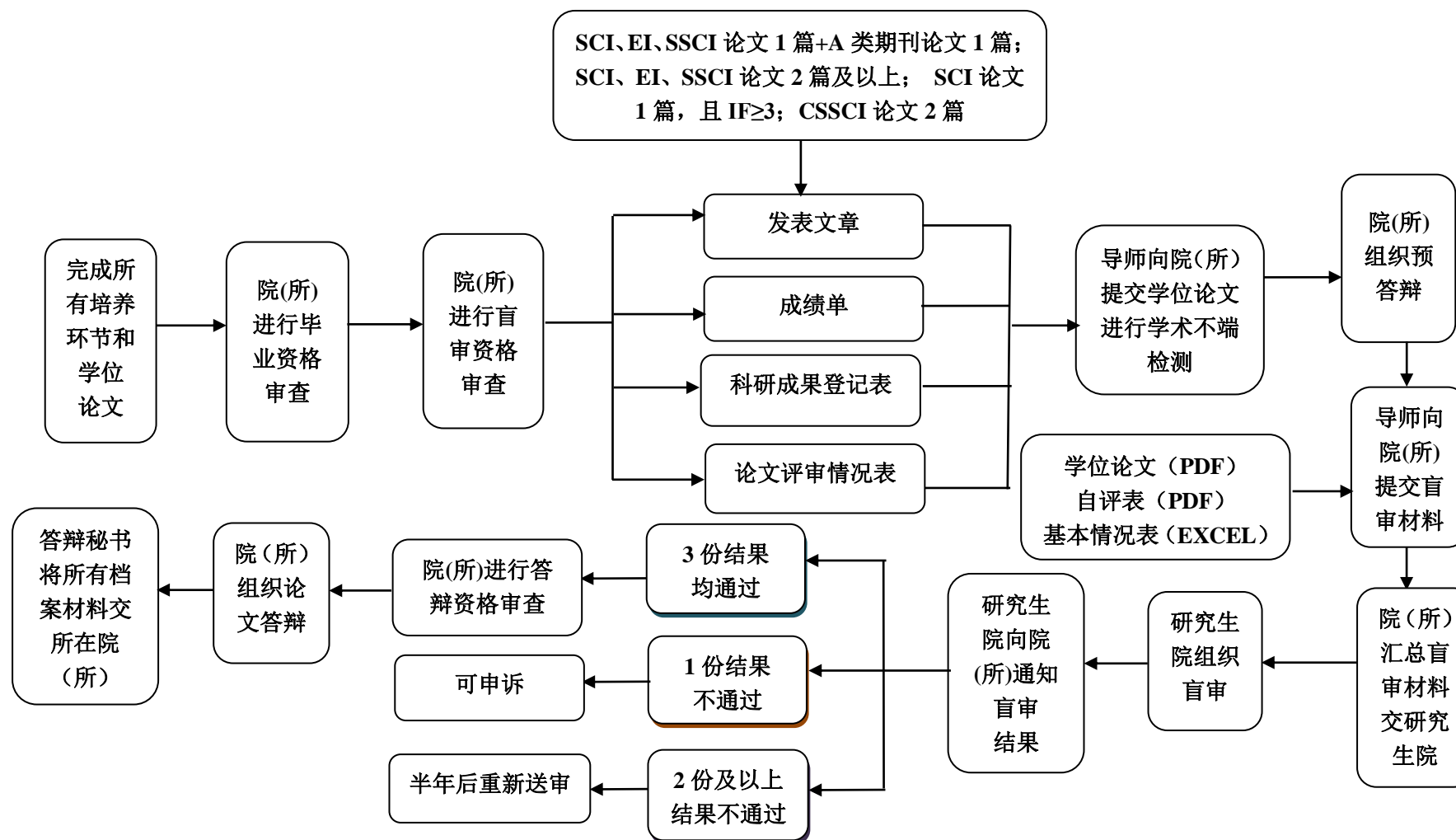
(二) 博士研究生学位论文盲审流程



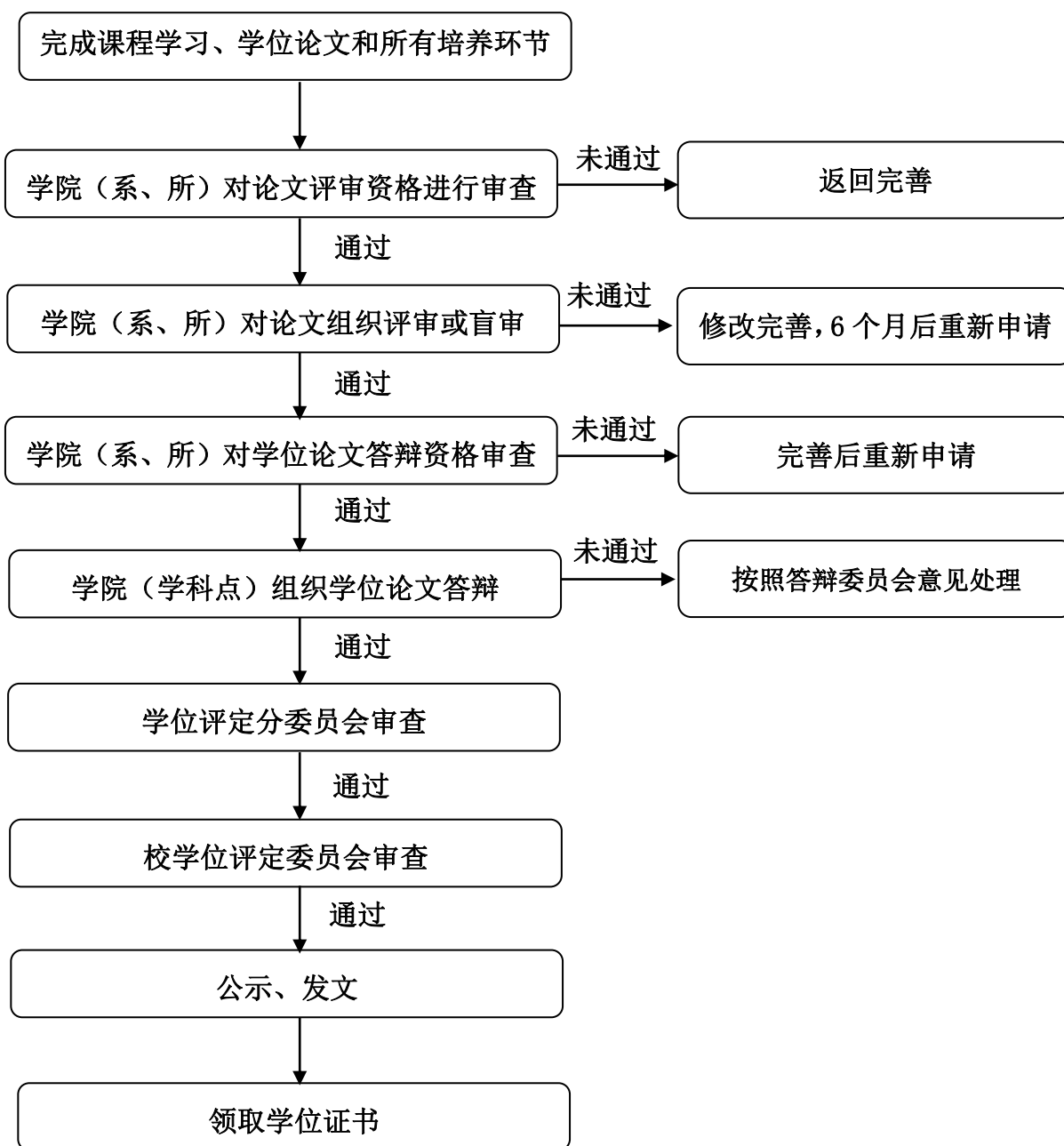
(三) 博士学位论文盲审申诉程序



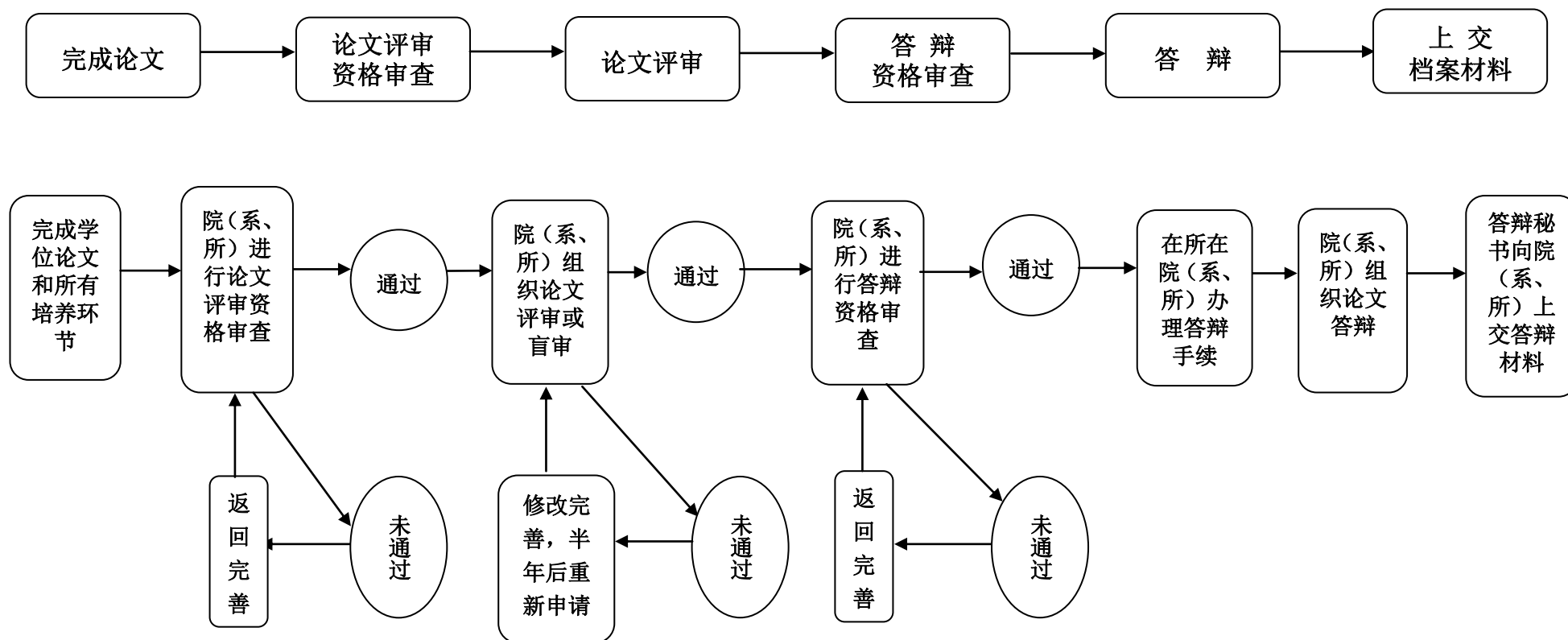
(四) 博士研究生学位论文答辩流程



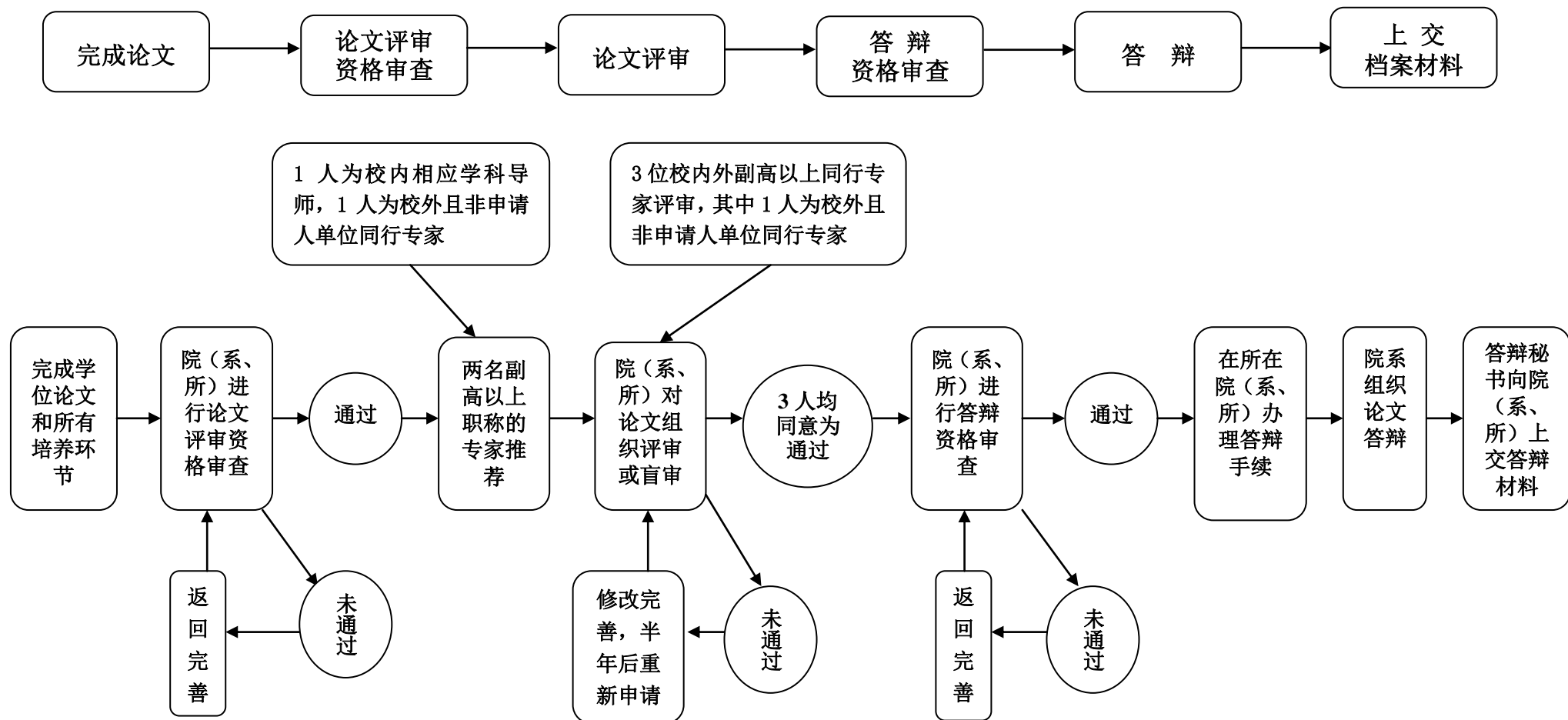
(五) 硕士研究生学位授予流程



(六) 硕士研究生学位论文答辩流程



(七) 同等学力申请硕士学位人员论文答辩流程



六、附录

(一) 2020-2021 学年秋季学期学术型硕士研究生公共课分班安排

院系	专业	分班安排		
		硕士英语 写作	中国特色社 会主义理论 与实践研究	马克思主义 与社会科学 方法论
动物科技学院	动物学	1	1	
	水生生物学		1	
	动物遗传育种与繁殖	2、3	1	
	动物营养与饲料科学	1	1	
	特种经济动物饲养	1	1	
	水产	1	1	
动物医学院	发育生物学	4	2	
	基础兽医学	5	2	
	预防兽医学	5	2	
	临床兽医学	4	2	
	动物生物技术	4	2	
	兽医		2	
理学院	数学	6	2	
	生物物理学	6	2	
化学与药学院	化学	7	3	
	化学生物学		3	
	药学	6	3	
机械与电子工程学院	机械工程		3	
	农业机械化工程		3	
	农业生物环境与能源工程		3	
	农业电气化与自动化		3	
葡萄酒学院	葡萄与葡萄酒学		4	
食品科学与工程学院	食品科学与工程		4	
水利与建筑工程学院	土木工程		5	
	水利工程		5	
	农业水土工程		5	
马克思主义学院	马克思主义理论		6	3

院系	专业	分班安排		
		硕士英语写作	中国特色社会主义理论与实践研究	马克思主义与社会科学方法论
人文社会发展学院	社会学		6	
	科学技术史		6	
信息工程学院	计算机科学与技术		6	
生命科学学院	植物学		6、7	
	微生物学		6、7	
	遗传学		6、7	
	细胞生物学		6、7	
	生物化学与分子生物学		6、7	
	生物信息学		6、7	
农学院	作物栽培学与耕作学	8	7	
	作物遗传育种	9、10	8	
草业与草原学院	草学	11	8	
林学院	林业工程	11	9	
	林学	12	9	
	森林生态学	13	9	
植物保护学院	植物保护		9、10	
风景园林艺术学院	风景园林学	13	11	1
经济管理学院	应用经济学	14	11	
	农林经济管理	14、15	11	
园艺学院	果树学		12	
	蔬菜学		12	
	茶学		12	
	设施园艺学		12	
资源环境学院	环境科学		13	
	环境工程		13	
	土壤学		13	
	植物营养学		13	
	土地资源与空间信息技术		14	
	资源环境生物学		13	
水土保持研究所	水土保持与荒漠化防治		14	

备注：1. “马克思主义与社会科学方法论”课程开设3个班，为人文社科类研究生开设。

2. 本学期“硕士英语写作”初步计划开设15个班，实际开班数以学校正式安排为准。

(二) 2020-2021 学年秋季学期应用型硕士研究生公共课分班安排

院系	专业	分班安排			
		专业学位 硕士英语	自然辩证 法概论	现代农业创 新与乡村振 兴战略	马克思主义 与社会科学 方法论
生命科学学院	生物与医药	1	1		
风景园林艺术学院	风景园林				
	艺术设计				
经济管理学院	金融	2、3			1
	农业管理	4、5、6		1	2
林学院	林业				
草业与草原学院	农艺与种业	6	2	2	
农学院	农艺与种业	7、8、9	3、4	3、4	
园艺学院	农艺与种业	10、11、12	4、5	4、5	
植物保护学院	资源利用与植物保护	13、14	1	2	
资源环境学院	资源与环境	14、15	2		
	资源利用与植物保护	16、17	6	6	
动物医学院	兽医	18、19	7		
葡萄酒学院	生物与医药	20	8		
食品科学与工程学院	生物与医药	21、22	9		
人文社会发展学院	法律（法学）	23			3
	社会工作	25	10		
	农村发展	23、24		7	3
化学与药学院	药学	26	7		
机械与电子工程学院	机械		10		
动物科技学院	畜牧		11	8	
	渔业发展		11	7	
水利与建筑工程学院	土木水利		12		
信息工程学院	电子信息		8		
	农业工程与信息技术		8	7	

备注：1. “中国特色社会主义理论与实践研究”（pd6181001）开设 15 个班，全部在本学年春季学期上课。

(三) 2020-2021 学年秋季学期博士研究生公共课分班安排

院系	专业	分班安排		
		博士英语	博士英语写作	中国马克思主义与当代
动物科技学院	水生生物学	1		1
	动物遗传育种与繁殖	1		1
	动物营养与饲料科学	2		1
	特种经济动物饲养	2		
动物医学院	发育生物学	2		1
	基础兽医学	2		1
	预防兽医学	2		1
	临床兽医学	2		1
	动物生物技术	2		1
	兽医	3		1
食品科学与工程学院	食品科学与工程	4	4	2
葡萄酒学院	葡萄与葡萄酒学	4	4	2
水利与建筑工程学院	水利工程	5	5	2
	农业水土工程	5	5	2
机械与电子工程学院	农业机械化工程	6	6	2
	农业生物环境与能源工程	6	6	2
	农业电气化与自动化	6	6	2
信息工程学院	农业工程	6	6	2
人文社会发展学院	社会学	6	6	1
化学与药学院	化学生物学	7	7	1
理学院	生物物理学	7	7	1
生命科学学院	植物学	7、8	7、8	2、3
	微生物学	7、8	7、8	2、3
	遗传学	7、8	7、8	2、3
	细胞生物学	7、8	7、8	2、3
	生物化学与分子生物学	7、8	7、8	2、3
	生物信息学	7、8	7、8	2、3

院系	专业	分班安排		
		博士英语	博士英语写作	中国马克思主义与当代
草业与草原学院	草学	8	8	3
风景园林艺术学院	风景园林学	8	8	3
经济管理学院	农林经济管理	9	9	3
农学院	作物栽培学与耕作学	10	10	3
	作物遗传育种	10	10	3
园艺学院	果树学	11	11	4
	蔬菜学	11	11	4
	茶学	11	11	4
	设施园艺学	11	11	4
植物保护学院	植物保护	12、13		4
林学院	林学	14		4
	森林生态学	14		4
资源环境学院	环境科学	14		5
	环境工程	15		5
	土壤学	15		5
	植物营养学	15		5
	土地资源与空间信息技术	15		5
	资源环境生物学	15		5
水土保持研究所	水土保持与荒漠化防治	16		5

备注：2020 级硕博连读生“中国马克思主义与当代”课程安排在 2021-2022 学年秋季学期上课。

(四) 各学院（系、所）研究生秘书联系方式

学院代码	学院名称	姓名	办公电话
001	农学院	顾丹丹	87082752
002	植物保护学院	李明	87082795
003	园艺学院	齐西婷	87082543
004	动物科技学院	刘寅	87092120
005	动物医学院	周婷	87091850
006	林学院	杨学军	87082392
007	资源环境学院	严小良	87080050
008	水利与建筑工程学院	白晓红	87082631
009	机械与电子工程学院	严欣	87091737
010	信息工程学院	倪玲	87092322
011	食品科学与工程学院	熊金苹	87092275
012	葡萄酒学院	朱美蓉	87092233
013	生命科学学院	撒文清	87092387
			87092368
014	理学院	吕英超	87092454
015	经济管理学院	杨维	87081141
016	人文社会发展学院	王曼	87092324
018	外语系	赫润玉	87092329
021	水土保持研究所	师娟娟	87012875
022	马克思主义学院	崔宇	87092002
024	风景园林艺术学院	张娟娟	87080274
025	化学与药学院	温晓英	87092303
026	草业与草原学院	刘军华	87090191

(五) 优质课程目录

序号	课程代码	课程名称	开课院系
1	7044018	动物营养生理学	动物科技学院
2	6163001	免疫学原理与技术	动物医学院
3	7162002	细胞生物学	动物医学院
4	7164002	动物胚胎学与胚胎工程	动物医学院
5	7083009	人工神经网络与应用	机械与电子工程学院
6	8132008	微观经济学(III)	经济管理学院
7	6152006	应用数理统计	理学院
8	7154024	分子群体遗传学	理学院
9	7154025	数量遗传学与 QTL 定位	理学院
10	7182002	马克思主义发展史	马克思主义学院
11	7014019	细胞分子遗传学	农学院
12	6141002	自然辩证法概论	人文社会发展学院
13	6122005	分子遗传学	生命科学学院
14	6123006	生物化学研究技术	生命科学学院
15	6123008	基因工程原理与技术	生命科学学院
16	7122005	高级生物信息学	生命科学学院
17	7103002	食品试验设计与数据处理	食品科学与工程学院
18	7074034	随机水文过程	水利与建筑工程学院
19	6194001	应用语言学	外语系
20	7034005	蔬菜生理生态学	园艺学院
21	7022001	昆虫分类学	植物保护学院
22	7064003	土壤化学	资源环境学院

备注：以上是近年学校“研究生优质课程建设项目”结题验收为“优秀”的课程，推荐各位研究生修读。

（六）培养问答

1. 如何办理研究生课程免修？

进入研究生院官网-右下角下载中心-培养工作-下载《研究生课程免修申请表》(<https://yjshy.nwsuaf.edu.cn/xzzx/pygz/380460.htm>)，提供课程简介、授课大纲、成绩单原件（一式两份），经课程主讲教师认定，学院（系、所）主管领导签署意见后，到研究生院培养处 213 办公室办理。免修课程不再选课。

2. 如何通过“研究生综合管理信息系统”选课？

选课需在个人培养计划经导师审核通过的前提下方可操作。选课分两个阶段，在“系统”通过“选课系统”-“学生选课”模块进行选课，并查看个人课表，确保课表中所选课程均存在。

3. 课程考核不合格，如何“重修”？

重修课程应通过“系统”输入课程代码重新进行选课，参加课程学习并完成课程考核。

4. 如何办理研究生课程缓考？

进入研究生院官网-右下角下载中心-培养工作-下载《研究生课程缓考申请表》(<https://yjshy.nwsuaf.edu.cn/xzzx/pygz/380462.htm>)，提供相关证明材料，到研究生院培养处 213 办公室办理。

5. 如何办理研究生外出学习，网络课程，创新、实践学分认定？

依据《西北农林科技大学研究生课程学习管理规定》（研院〔2018〕4号）第九、十、十一条办理。（可通过研究生手册或登录 <https://yjshy.nwafu.edu.cn/tzgg/377338.htm> 网址查看）

相关表格：

《研究生外出学习认定表》<https://yjshy.nwsuaf.edu.cn/xzzx/pygz/380459.htm>

《研究生选修网络课程认定表》<https://yjshy.nwsuaf.edu.cn/xzzx/pygz/380457.htm>

《研究生创新、实践学分认定表》<https://yjshy.nwsuaf.edu.cn/xzzx/pygz/380465.htm>

6. 如何打印成绩单？

（1）自助打印：南校区 3 号教学楼一层，北校区 3 号教学楼一层；

（2）线下办理：学院（系、所）研究生秘书办公室打印签字—学院（系、所）综合办盖章—研究生院培养处 213 办公室签字—研究生院办公室 217 盖章。

备注：已毕业学生请到档案馆办理。

7. 如何办理成绩异动？

研究生对成绩如有异议，可在成绩公布后 1 个月内，向所在学院（系、所）提出

成绩复核书面申请（超过规定期限，不再受理复核），经主管领导批准后，安排专人到开课学院复核，由开课学院（系、所）组织有关人员成立工作小组进行成绩复核，主讲教师依据工作小组意见维持或更正学生成绩。

8. 如何借用研究生教室？

进入研究生院官网-右下角下载中心-培养工作-下载《西北农林科技大学教室使用申请表》（<https://yjshy.nwsuaf.edu.cn/xzzx/pygz/404183.htm>），内容填写完整，到培养处 213 办公室办理。

(七) 研究生奖助学金一览表

西北农林科技大学研究生奖助情况汇总表

研究生类型		1 学业奖学金	2 助研津贴	3 助学金		学费	4 国家奖学金
				国家助学金	学校助学金		
博士生	非定向	1.18000 (20%) 2.15000 (60%) 3.12000 (20%)	600/月*12 月	1250(*12 月)	1400 (*12 月) 只针对处于第 四年延期博士	学博: 10000 专博: 15000	30000 (以教育部当年 下达指标为准)
	定向: 少数民族骨干、援疆计划、 农科院联合培养 (我校学生)	600/月*12 月					
学术型硕士生	非定向	1.10000 (20%) 2.8000 (60%) 3.6000 (20%)	200/月*10 月	600 (*10 月)	无	8000	20000 (以教育部当年 下达指标为准)
	定向: 少数民族骨干	注: 一年级新生不分 等级, 直接获 8000 元/人	200/月*10 月				
全日制专业学位硕士生	非定向	8000/年	200/月*10 月	600 (*10 月)	400 (*10 月)	12000	
	定向: 少数民族骨干					12000	
非全日制专业学位硕士 研究生 (一般专业)		无	无	无	无	24000	无
工商、公共、工程管理及 艺术类硕士		无	无	无	无	30000	无

注: 1.直博生, 一、二年级享受硕士待遇、三至五年级享受博士待遇; 本博生, 大四交本科学费, 享受研究生助学金 6000 元 (不再享受其他研究生资助), 研一享受硕士生待遇, 研二至研四享受博士生待遇。

2.对口支援西部高校师资培养计划 (青海)、援藏计划、农科院联合培养 (农科院学生), 不享受任何资助, 不缴纳学费;

3.MBA、MPA 等非全日制研究生不享受任何资助, 学费按协议执行。